

平成24年度 日本カーシェアリング協会総会

とき:平成24年5月16日(金)10時00分～
ところ:石巻専修大学2号館2101



一般社団法人
日本カーシェアリング協会
Japan Car Sharing Association

総会次第

1. 開会

2. 会長挨拶

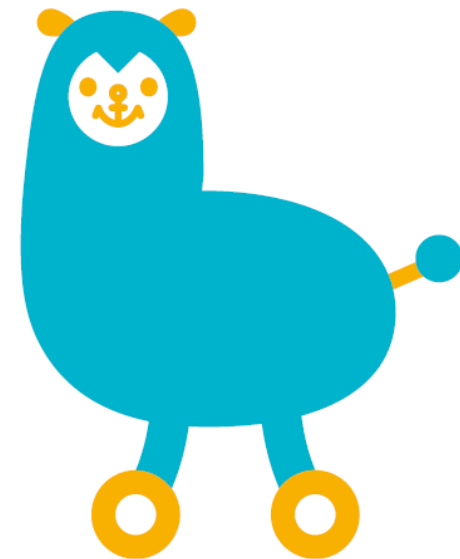
3. 議事

- (1) 第1号議案 平成23年度事業報告について
- (2) 第2号議案 平成23年度収支決算について
- (3) 第3号議案 平成24年度事業計画(案)について
- (4) 第4号議案 平成24年度収支予算(案)について
- (5) 第5号議案 役員改選について
- (6) 第6号議案 定款変更(案)について
- (7) その他

4. その他

5. 質疑応答

6. 閉会



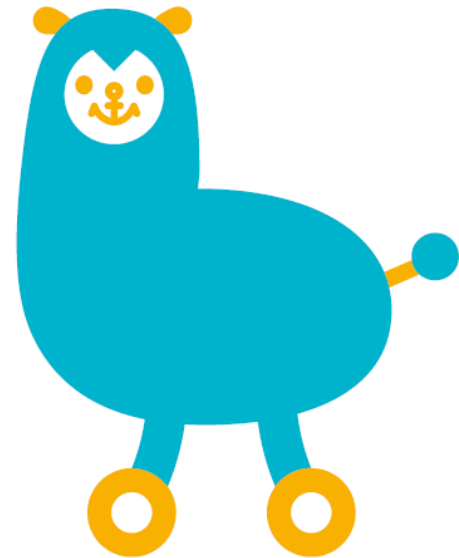
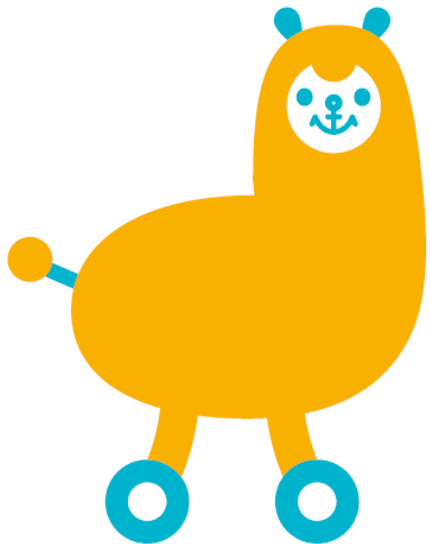
平成23年度事業報告

Suton & Ro:ly
@ishinomaki



- 4月 活動開始
- 5月 車集め
ガリバーインターナショナルからの協力を得る
- 6月 石巻市内での調査実施
- 7月15日 一般社団法人化
- 7月24日 仮設万石浦団地にて最初のカーシェアリングテスト運行スタート
- 8月 テスト運行実施
- 9月30日 宮城県警、宮城県運輸支局、石巻警察それぞれから了解をいただく。
- 10月20日 仮設万石浦団地にて最初のカーシェアリング本格運行スタート
学生整備プロジェクト実施
- 11月 湊にて在宅でのカーシェアリングスタート
- 1月11日 ガリバーインターナショナルより25台提供を受ける
- 2月 石巻市の委託の元、カーシェアリング・コミュニティ・サポートセンター設立
- 3月11日 ロゴ変更。キャラクター完成。
石巻市以外(一関・東松島)でのカーシェアリングスタート。

これまでの軌跡

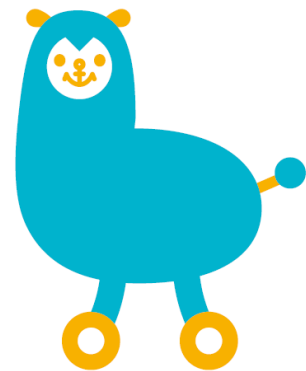


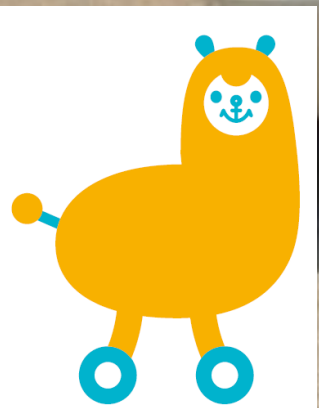
「やってみたら
どうや？」





4月20日。東京にて。立ち上げメンバーです。

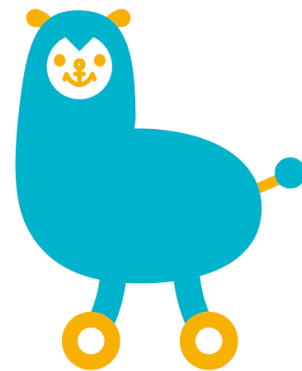




一番最初に車両（スプリンター）を提供いただいた
タカラ物流システム株式会社様です。

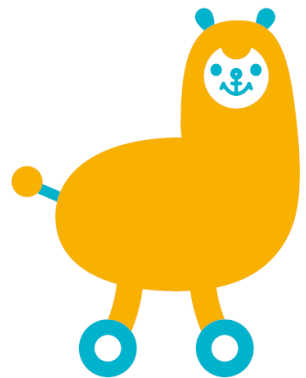


6月、ガリバーインターナショナル様との会合。
主旨に賛同して頂き、ご協力いただける事に。





6月中ごろ。石巻市入りし、仮設住宅調査。
提供先の仮設住宅『仮設万石浦公園』から始める事が決まる。





不動産登記部門
法人登記部門

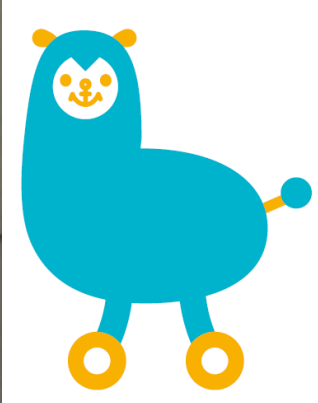
謄本・証明書
印鑑証明書等
→

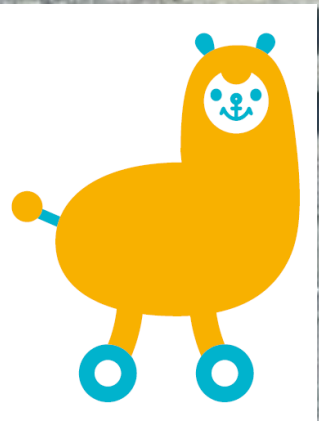
窓口のご案内

- 1 受付窓口
- 2 不動産登記申請受付
- 3 法人登記
- 4 課外申請
- 5 課外申請受付
- 6 課外申請受付
- 7 課外申請受付
- 8 課外申請受付

課外申請方法詳細

7月15日、一般社団法人化。

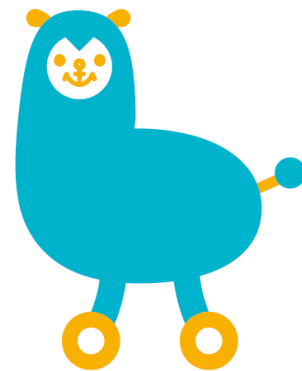


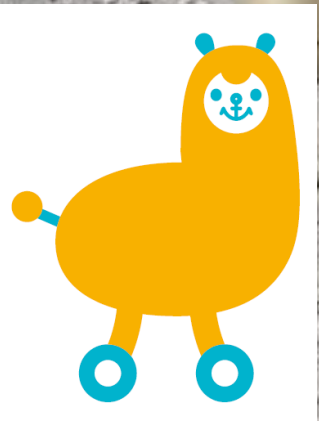


7月24日。最初のカーシェアリング（テスト運行）が
仮設万石浦団地にて始まりました。



陸運局、石巻署、宮城県警と一カ月以上にわたる
協議の上管理体制・運用体制が決まる。

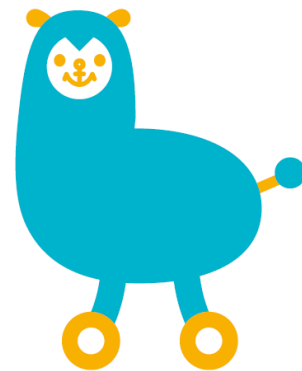


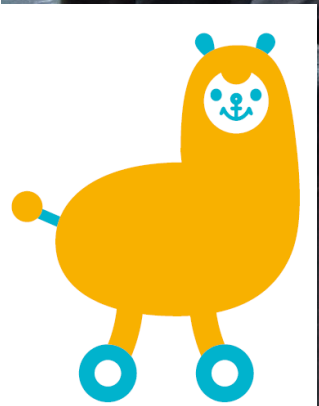


10月20日。最初の本格運行始まる。



11月在宅でのカーシェアリングスタート。

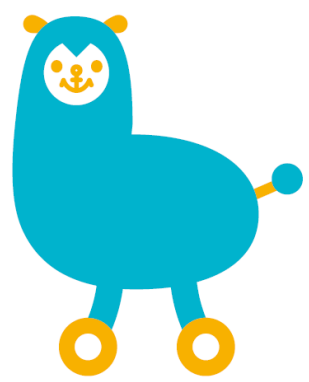




1月11日、ガリバーインターナショナル様から25台の車両の提供を受ける。

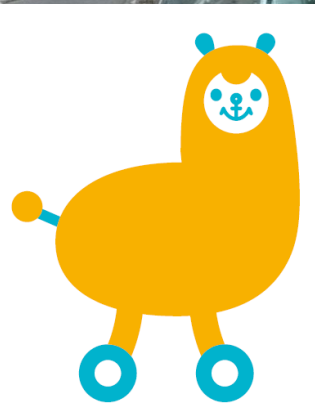


2月石巻市の委託を受け、『カーシェアリング・コミュニティ・サポートセンター』設立。





3月。石巻市以外の場所（一関市、東松島市）にて
カーシェアリングスタート。



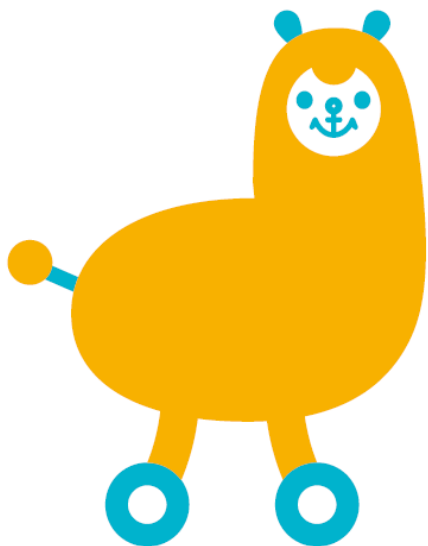
平成23年度の実施状況

車両台数：39台（53台）

利用者数：130名（150名）

実施自治体：石巻市、東松島市、
一関市、（気仙沼市）

※（ ）は5月19日現在。



第2号議案

平成23年度収支決算

Su:ton & Ro:ly

@ishinomaki



財務状況

くるま基金にご協力いただいた方々：●名

カーシェアサポーター：●名

賛助会員（個人）：4名

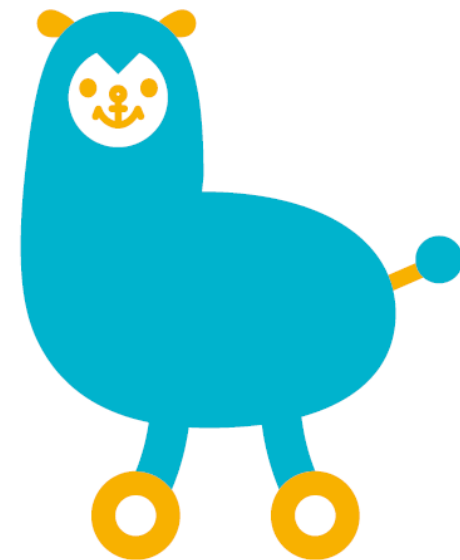
賛助会員（法人）：2団体

助成金：中央共同募金会

JAPAN PLAT FORM

Think The Earth

協力：石巻市



平成24年度事業計画（案）

Suton & Ro:ly
@ishinomaki



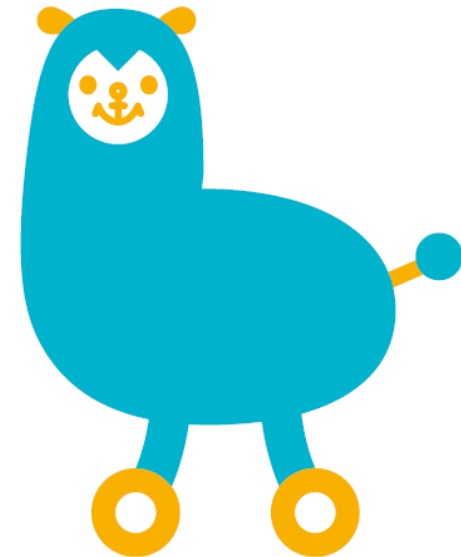
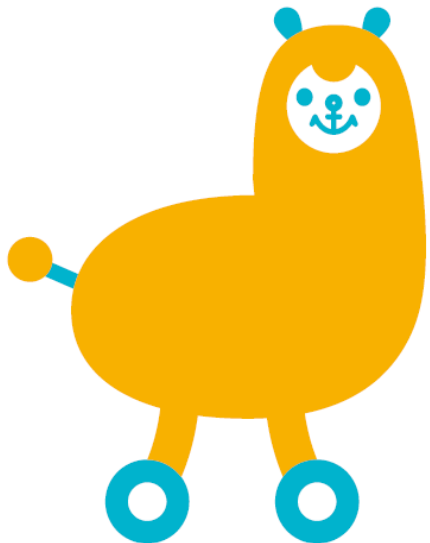
4月	キャラクターお披露目会、海外プロジェクト始動
5月	総会、学生整備プロジェクト、六魂祭出店
6月	保険商品開発プロジェクト始動
7月	
8月	
9月	公益認定法人取得
10月	軽自動車税の減免交渉
11月	
12月	
1月	
2月	
3月	

※毎月ワークショップ開催。
※要望があり次第、随時車両提供。

私達が目指しているのは

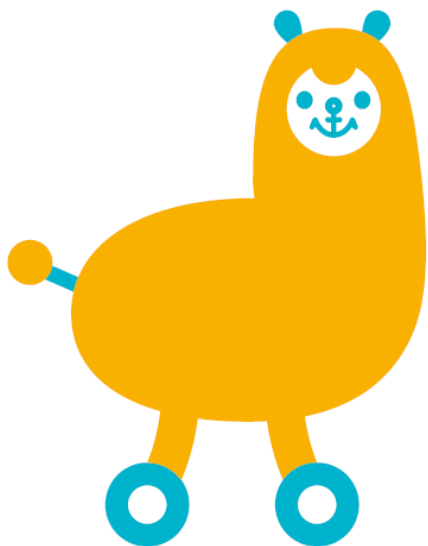
車を共同で使う社会を作る

『免税』と『保険商品の開発』



平成24年度の活動ポイント①

『毎月ワークショップ開催』

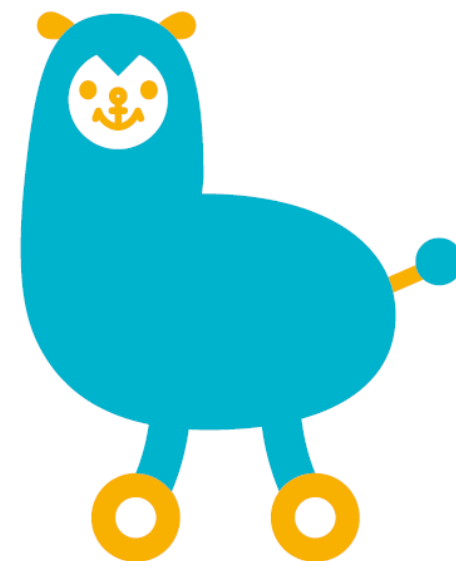


乗合で一緒に楽しい時間を過ごしに行きましょう。

平成24年度の活動ポイント②

『海外学習』

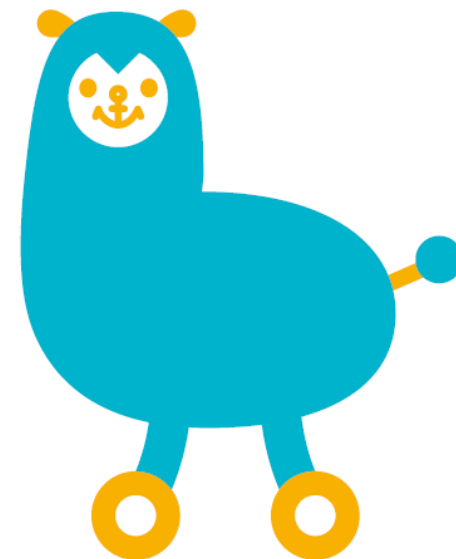
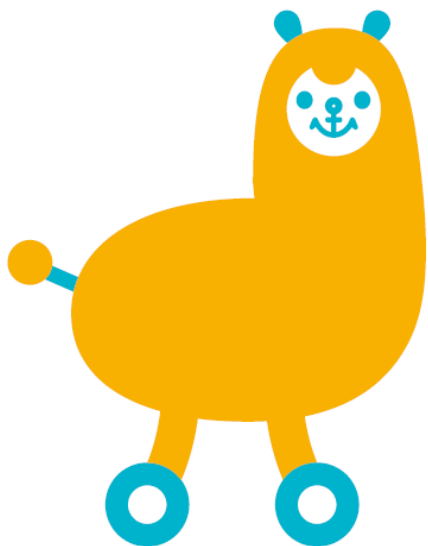
海外のカーシェアリング事例と一緒に
学習していきましょう。
カーシェアリングが海外と石巻を繋ぐ
一つのきっかけに…。



平成24年度の活動ポイント③

『公益認定法人取得』 『軽自動車減税』

石巻から社会を具体的に
変えていきましょう。



平成24年度収支予算 (案)



収入

科目	本年度予算額	備考
助成金	15,000,000	
寄付	3,000,000	
事業委託費	2,772,000	石巻市から委託
事業費	500,000	グッズ販売
賛助会費	500,000	法人賛助会員 8万円×5団体 個人賛助会員 5,000円×20人
合計	20,772,000	

支出

科目	本年度予算額	備考
車両初期経費	5,000,000	50台の初期費用
人件費	12,435,000	常勤: 3名×3か月+4名×9か月 パート: 4名×12ヶ月+2名×9か月
交通費	1,020,000	常勤2万円(地元1万円)
通信費	480,000	4万円×12ヶ月
消耗品費	240,000	2万円×12ヶ月
車両維持費	1,350,000	15万円×9台
事業経費	200,000	グッズ販売経費
予備費	47,000	
合計	20,772,000	

役員改選について



役職名	現役員名	新役員名	備考
代表理事	吉澤武彦		
理事	湯川伸矢		
理事	河内聰雄		
理事	藤原俊和		
理事	八田謙太郎		
理事	中島芳宏		
理事		木村徹	
理事		吉村誠司	
監事	山田和尚	竹中徹	

定款変更（案）について



1. 正会員の内容の変更(第6条)

正会員 当法人の目的に賛同して入会した個人又は団体。
もしくは、カーシェアリング利用グループの代表者。

2. 準会員の追加(第6条)

準会員 当法人の目的に賛同して入会した個人又は団体のカーシェアリング利用者。

3. 入会の承認を理事会から会長に変更(第7条)

正会員、準会員、賛助会員として入会しようとする者は、理事会が別に定める入会申込書により申し込み、会長の承認を受けなければならない。

4. 会費の納入について、災害時に特例措置がある旨追加(第8条)

正会員及び準会員は、社員総会において別に定める入会金及び会費を納入しなければならない。ただし、災害時における支援活動として行う場合等は会費の減額もしくは免除を一時的に適応する場合もある。

その他 (くるま基金の使用用途について)



私達は、車の保険料・登録費用・初期整備費用等をくるま基金として15万円の寄付を集め進めてまいりました。

現在くるま基金がこれから納車を行う約10台分集まっております。またその分を差し引き、未保険料を支払った上で●●万円の余剰金が生まれました。これら余剰金の使い方についてですが、次の考え方があります。

1. くるま基金として新たに車両を提供する為に使用する。
2. 利用者の方々に還元する。
3. 万が一のために、積立を行っておく。

今回の自動車税の支払いなど私どもには、様々な資金需要が発生します。私どもとしましては、どういう事態が起こっても、対応できる体制を作るために、3を選択したいと思います。ご決断の程よろしくお願い申し上げます。

その他（連絡事項）

Su:ton & Ro:ly
@ishinomaki



1. カーシェアリングを辞める時について

次の車両提供先等を探す等あるため、原則2か月以上前に申し出をお願いします。

2. 1年後の保険料について

11月5日が当協会の保険会社との契約日のため、11月5日までの保険料をいただき、それから11月5日毎に更新料をいただきます。

3. 会費について

自立・継続した運営のため、来年の総会時から会費を段階的にいただく決をとりたいと思っております。

4. 名簿の整理

メンバーの追加・退会等変更がある場合は、本日お渡しした名簿に記載し、提出お願い致します。

5. 自動車税について

本日自動車税の徴収を行っております。可能な方はお支払をお願いします。

6. 車検について

車検につきましても原則利用者間で経費をお支払いただく事になっております。車検を受けていただき、終了後の整備明細のコピーを協会までお送りください。